

ОЧИСТКА ПЕЧИ:

1. Удалите следы разбрызгивания с помощью бумажных салфеток.

Используя щетку для сухой чистки, удалите частицы еды, застрявшие между дном печи и внутренней частью передней дверцы.

2. Наденьте защитные резиновые перчатки и защитные очки и осторожно распылите неедкое сертифицированное чистящее средство для печей на внутренние поверхности печи за исключением уплотнителей дверцы (А).

НЕ РАСПЫЛЯЙТЕ средство непосредственно на вентиляционное отверстие на задней внутренней поверхности печи.

3. При очистке сильнозагрязненных участков дайте им отмокнуть в течение 10 минут при открытой двери.

Вымойте внутреннюю поверхность печи, дверцы и крышку при помощи нейлоновой губки из неабразивного материала. Не рекомендуется сильно тереть уплотнители дверей или использовать металлическую мочалку.

4. Вымойте детали, используя чистую тряпку и большое количество чистой теплой воды, а затем высушите при помощи другой чистой тряпки или бумажного полотенца.

Поставьте все очищенные детали печи на место.

Закройте дверцу печи и протрите внешнюю поверхность влажной тряпкой.



НАНЕСЕНИЕ ЗАЩИТНОГО ПОКРЫТИЯ ПЕЧИ:

1. Наносите только на чистую поверхность. Распылите сертифицированное защитное покрытие на губку.

2. Распределите защитное покрытие тонким слоем на все внутренние поверхности печи.

3. Распределите защитное покрытие тонким слоем на внутреннюю поверхность дверцы печи, избегая уплотнителей дверцы.

Включите печь для предварительного прогрева. Когда печь прогреется до необходимой температуры, защитное покрытие впитается примерно за 30 минут.

Примечание: После того, как защитное покрытие впитается, оно становится светло-коричневым.



Для получения подробной информации воспользуйтесь советами из Инструкции по установке и эксплуатации на сайте www.merrychef.com

Инструкция «Быстрый старт» [Quick Start] от производителя.
Номер изделия 32Z3804 GB Издание 1

eikon e4

Инструкция «Быстрый старт»

Экран easyToUCH, схемы и иконки представлены в данной инструкции для иллюстрации рекомендаций и не обязательно являются точной копией руководства, поставляемого в комплекте с печью.

БЫСТРЫЙ ЗАПУСК ПЕЧИ

1. Включите печь.
2. Выберите температуру предварительного прогрева, если она отображена на экране.
3. Предварительный прогрев печи. (Нажмите иконку 'X' для остановки.)
4. Печь готова к использованию.



4 МЕНЮ «ПОВАРЕННАЯ КНИГА» [COOKBOOK]

ОТОБРАЖЕНИЕ ВСЕХ ПРОГРАММ ПРИГОТОВЛЕНИЯ (Опционально)

ОТОБРАЖЕНИЕ ГРУПП ПРОГРАММ

ИЗБРАННОЕ (Опционально)

ГРУППЫ ПРОГРАММ

Каждая группа содержит набор программ для приготовления.



ИЗМЕНИТЬ ТЕМПЕРАТУРУ ПЕЧИ (Опционально)

ВНИМАНИЕ:
ГОРЯЧАЯ ПОВЕРХНОСТЬ

ИСПОЛЬЗОВАНИЕ ПРОГРАММЫ ПРИГОТОВЛЕНИЯ

1. Выберите группу программ, например, «БУРГЕРЫ» для отображения индивидуальных программ приготовления.
2. Для начала выберите программу приготовления, например, «2 БУРГЕРА».
3. Следуйте инструкциям, отображаемым на экране, и выберите зеленую галочку, чтобы начать приготовление.



ПОЛНЫЙ ЦИКЛ РАБОТЫ ПЕЧИ ЭКРАН ГЛАВНОГО МЕНЮ easyTOUCH



Для получения информации о доступных функциях печи, обратитесь к Инструкциям по установке и эксплуатации печи.

РАБОТА С МЕНЮ «ПРОСТОЕ НАЖАТИЕ» [PRESS & GO]

1. Зайдите в меню «Простое нажатие» [PRESS & GO].
2. Выберите пункт приготавливаемого блюда, например, «РЫБА2» [FISH2].
3. Таймер работает в режиме обратного отсчета до тех пор, пока полоска не станет красной. Это означает, что цикл приготовления завершен.



ИСПОЛЬЗОВАНИЕ МЕНЮ «ПОВАРЕННАЯ КНИГА» [COOKBOOK] ДЛЯ ПОИСКА ПРОГРАММЫ

1. Зайдите в меню «Поваренная книга» [COOKBOOK].
2. Выберите значок «Все меню» [ALL MENUS] и используйте стрелочки для прокрутки вниз и вверх для поиска программы.
3. Выберите программу приготовления, например, «2 БУРГЕРА» [2 BURGERS].

Таймер работает в режиме обратного отсчета до тех пор, пока полоска не станет красной. Это означает, что цикл приготовления завершен.

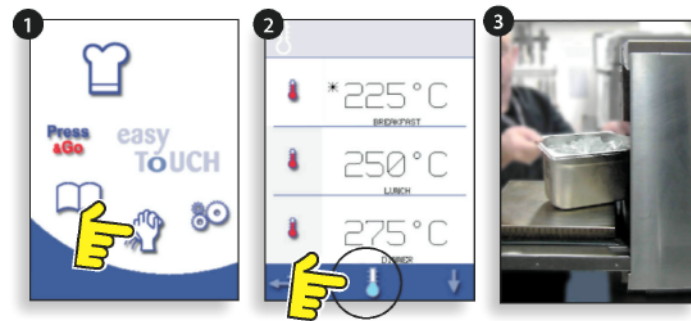


Инструкция «Быстрый старт» [Quick Start] от производителя.
Номер изделия 32Z3804 GB Издание 1

ЕЖЕДНЕВНАЯ ОЧИСТКА ПЕЧИ

ВАЖНО: прежде чем приступить к следующим процедурам очистки печи, необходимо остудить печь.

1. Нажмите значок «ОЧИСТКА» [CLEANING] в меню «Полный цикл работы печи» [Full service oven].
 2. Нажмите значок в виде синего термометра.
 3. Следуйте инструкциям, отображаемым на экране.
- Приготовление занимает примерно 30 минут.



Дождитесь завершения процедуры охлаждения [COOL DOWN] до полного остывания печи и деталей, прежде чем приступить к процедуре очистки.



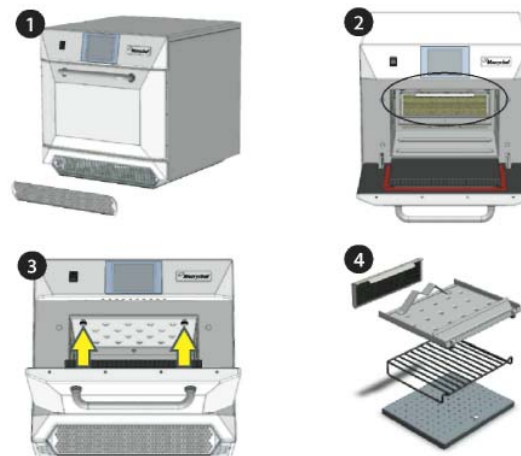
ОСТОРОЖНО: НЕ ИСПОЛЬЗУЙТЕ ЕДКИЕ ЧИСТЯЩИЕ СРЕДСТВА ДЛЯ ОЧИСТКИ ЛЮБЫХ ДЕТАЛЕЙ ПЕЧИ ИЛИ КАМЕРЫ ПЕЧИ, ТАК КАК ЭТО ПРИВЕДЕТ К НЕОБРАТИМЫМ ПОВРЕЖДЕНИЯМ КАТАЛИТИЧЕСКИХ КОНВЕРТЕРОВ

РЕКОМЕНДАЦИИ ПО ОЧИСТКЕ

охлажденной печи, модель e4

ДОСТАВЬТЕ И ВЫМОЙТЕ детали печи:

1. Достаньте воздушный фильтр, установленный в нижней части печи
 2. Откройте дверцу печи и достаньте поддон, опустите ручку масляного фильтра вниз и достаньте его.
 3. Ослабьте крепления верхнего импиджера печи.
 4. Достаньте верхний импиджер и приподнимите нижний импиджер. Вымойте все детали в теплой мыльной воде. Смойте мыльную пену чистой тряпкой и ополосните обильным количеством чистой теплой воды.
- Вытрите насухо чистой тряпкой.



Инструкция «Быстрый старт» [Quick Start] от производителя.
Номер изделия 32Z3804 GB Издание 1